

Benessere digitale e lavoro

Benessere Digitale

Monica Molino

Anno accademico 2022/2023



Quarta rivoluzione industriale



Siamo in una nuova rivoluzione industriale



La quarta rivoluzione industriale

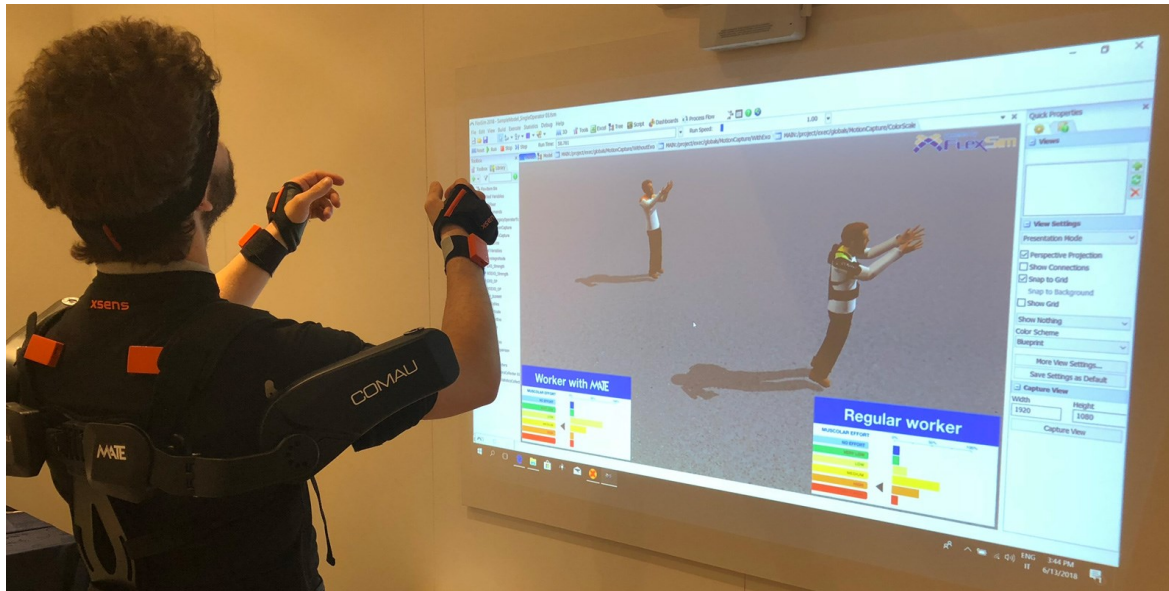
INDUSTRY 4.0 (termine coniato in Germania) o TRANSIZIONE 4.0 (in Italia)



Industria 4.0: le tecnologie abilitanti



Industria 4.0: le tecnologie abilitanti



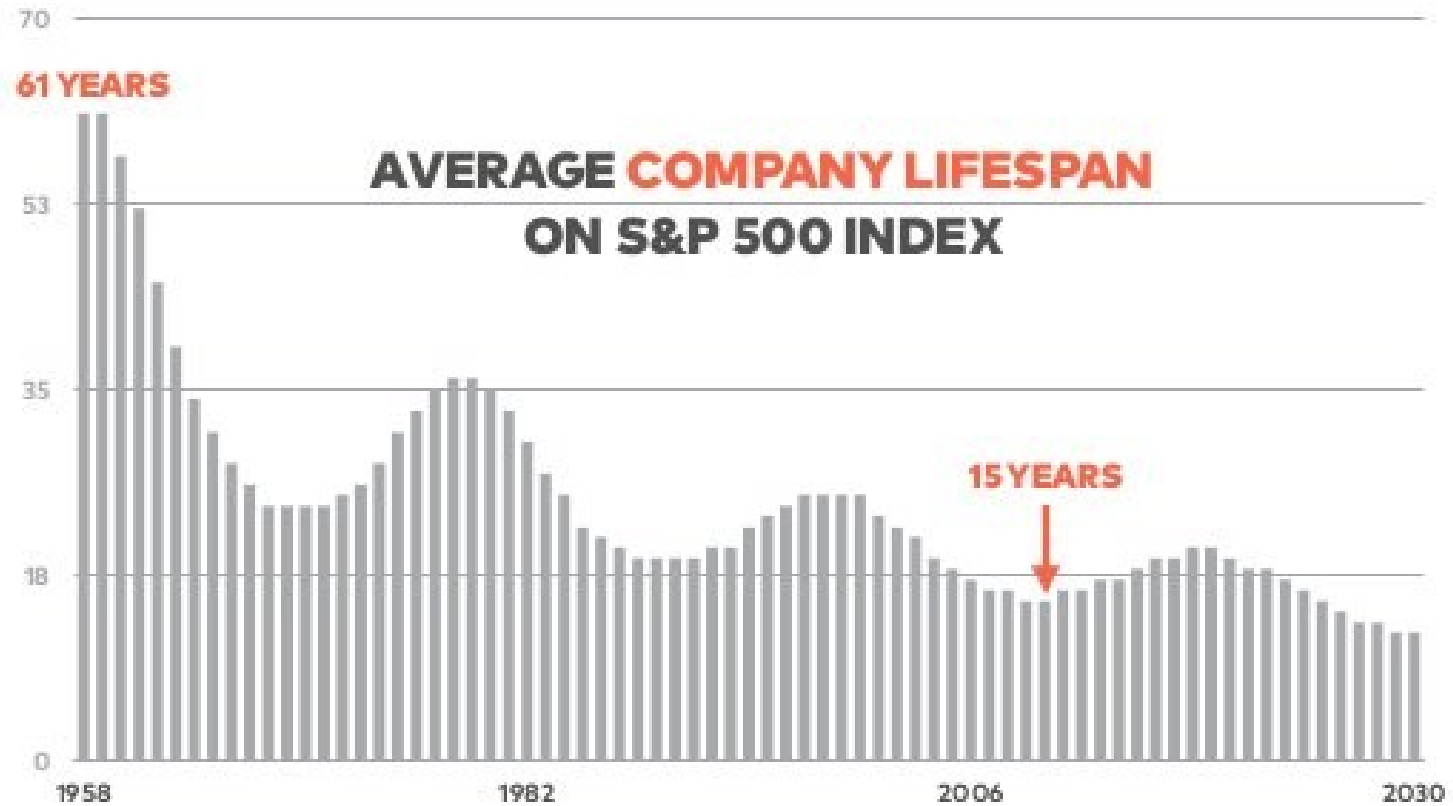
Industria 4.0: le tecnologie abilitanti

Da Esselunga arrivano gli esoscheletri per aiutare gli operatori a sollevare le merci

Comau e la spinoff della Scuola Superiore Sant'Anna di Pisa Iuvo stanno realizzando un innovativo esoscheletro per il supporto dell'articolazione lombosacrale, che andrà a ridurre il carico sulla schiena durante le attività di sollevamento



Cambiamenti per le organizzazioni



Cambiamenti per le organizzazioni

📅 18/04/2019 12:38

ECONOMIA E FINANZA

Imprese, Unioncamere: la vita media delle aziende italiane è di 12 anni

Quanto a longevità l'agricoltura batte tutti: 16 anni tondi la durata delle imprese che operano in questo comparto, qualcosa in più della pur longeva industria in senso stretto (15,7 anni). Più breve l'aspettativa di vita delle aziende di costruzioni (12,5 anni) e, soprattutto, di quelle dei servizi (11,8), al cui interno "pesa" la minor durata media delle attività turistiche (9,2 anni).

Cambiamenti per le organizzazioni

Il **40%** delle aziende dell'odierna lista **Fortune Global 500** (classifica annuale delle prime 500 società al mondo) **non esisterà più tra 10 anni.**



Cambiamenti per il mondo del lavoro

- App Developer
- Social Media Manager
- User Experience Designers
- Influencers
- Airbnb host
- Drone Operator
- Data scientist
- Genetic counsellor



*Lavori che non
esistevano fino a
15/20 anni fa*

Cambiamenti per il mondo del lavoro

- Gli studenti oggi devono essere formati anche per professioni che **ancora non esistono**.
- Nell'educazione e nella formazione c'è un elevato rischio di **obsolescenza** delle conoscenze e delle competenze (per gli studenti che iniziano una laurea tecnica di quattro anni, la metà di ciò che imparano nel primo anno sarà superata entro il terzo).
- Il Dipartimento del Lavoro degli USA stima che mediamente uno studente di oggi avrà cambiato 10-14 lavori entro i 38 anni.

Lavori a rischio automazione

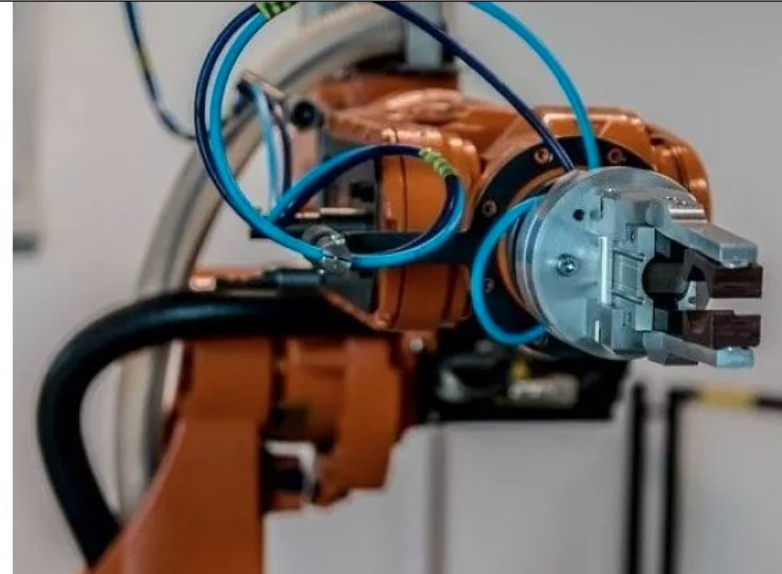
Secondo l'OCSE skills Outlook 2019, il **13,8% dei lavoratori italiani sono in occupazioni ad alto rischio di automazione** e avrebbero bisogno di una formazione moderata (fino a 1 anno) per passare a occupazioni più sicure, con basso o medio rischio di automazione (contro il 10,9% dell'OCSE).

Mentre un altro **4,2% avrebbe bisogno di un percorso di formazione intensa** (fino a 3 anni) per contrastare il rischio di espulsione dal mercato del lavoro. Si tratta di **circa quattro milioni di lavoratori**.

Lavori a rischio automazione

Licenziati da un robot. A rischio 7 milioni di italiani

di Roberto Mania

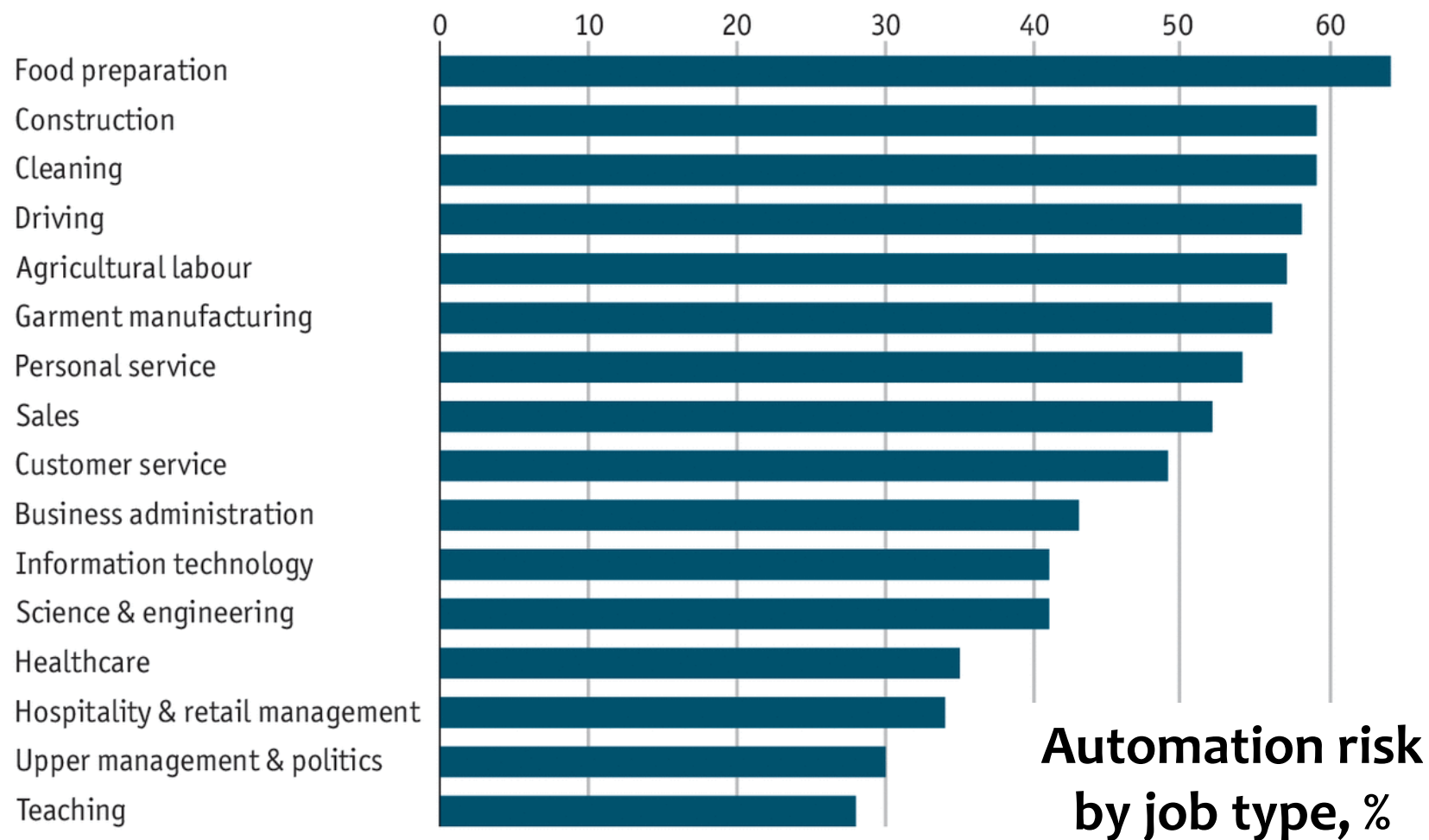


Più uomini che donne esposti all'automazione dei processi produttivi. Sfavorite le funzioni di routine. Il livello di istruzione può proteggere

Rischi di automazione delle occupazioni: una stima per l'Italia (2021).
Mariasole Bannò, dell'Università di Brescia, Sandro Trento ed Emilia Filippi dell'Università di Trento
Stato e Mercato, il Mulino.

<https://pressroom.unitn.it/comunicato-stampa/lavoro-quando-le-macchine-fanno-concorrenza-alle-persone>

Lavori a rischio automazione



Source: OECD

**Automation risk
by job type, %**



(Kaplan, 2015)

- Tra scienziati ed esperti troviamo anche posizioni più ottimistiche:
- Il progresso è inevitabile;
- Le nuove tecnologie creano nuovi posti di lavoro;
- Diminuzione di attività ripetitive e monotone a favore di lavori intellettuali;
- Meno fatica fisica;
- Più qualità, efficienza e tempo;
- Più sicurezza sul lavoro.

Cambiamenti anche nel nostro modo di lavorare



FURNITURE DESIGN | JAN. 25, 2022

Finally, a Desk for Working Parents

By Alissa Walker



Accettazione delle nuove tecnologie

Accettazione delle nuove tecnologie

Atteggiamento di accettazione e disponibilità degli individui nei confronti di un nuovo sistema o strumento tecnologico e di un nuovo modo di lavorare.

→ Predisposizione acquisita a reagire in modo coerentemente favorevole o sfavorevole nei riguardi di qualcosa.

Gli atteggiamenti **guidano le nostre azioni** in una determinata maniera, in un contesto specifico; agiscono sul comportamento a un livello diverso rispetto ai valori:

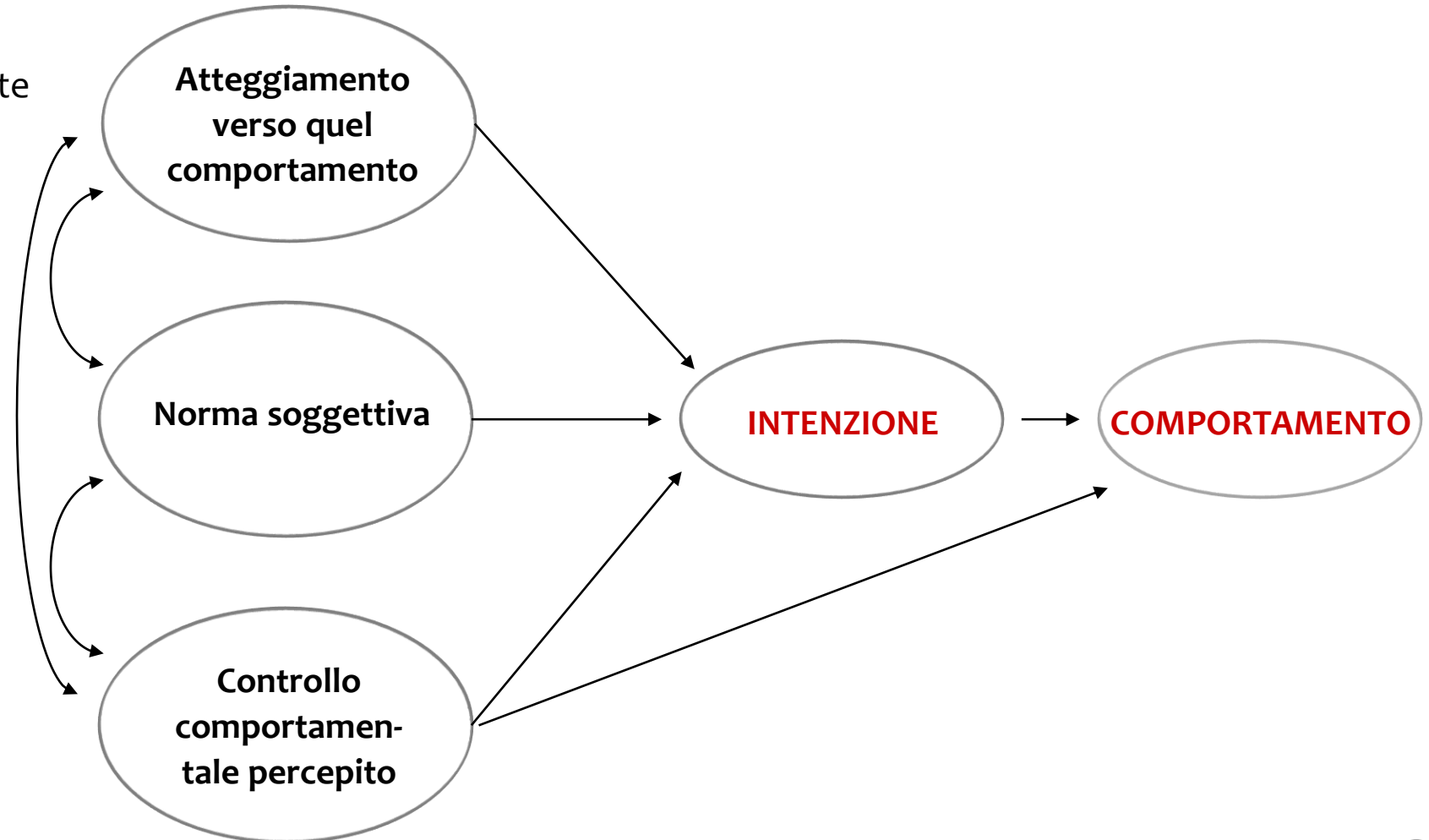
- I **valori** rappresentano delle convinzioni di fondo che influiscono sul comportamento in **ogni situazione**;
- Gli **atteggiamenti** guidano il comportamento in **determinate situazioni** o nei confronti di alcune persone o cose.

Gli atteggiamenti influenzano i comportamenti

1. Predisposizione acquisita a reagire in modo coerentemente favorevole o sfavorevole nei riguardi di qualcosa.

2. L'influenza che le opinioni altrui esercitano sulle scelte di una persona.

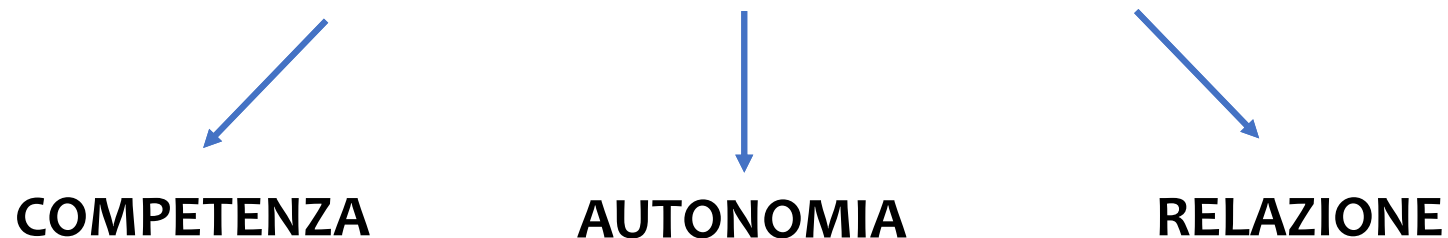
3. Percezione di autoefficacia, sentirsi in grado di agire il comportamento specifico.



Accettazione delle nuove tecnologie

La **teoria dell'autodeterminazione** (*self determination theory*; Deci & Ryan, 2000) aiuta a spiegare la presenza o mancanza di motivazione all'uso delle ICT.

L'autodeterminazione consiste nella **libera scelta, svincolata da forze esterne, di condurre un'azione**. Per ottenere autodeterminazione devono essere soddisfatte:



Se viene favorita la percezione di competenza grazie a sfide e feedback, se viene accresciuto il livello di controllo sul proprio lavoro e se viene creato un ambiente relazionale positivo le persone saranno più propense ad adottare uno **stile motivazionale autonomo**.

Modelli sull'accettazione delle nuove tecnologie

1. **TECHNOLOGY ACCEPTANCE MODEL (TAM)** – Davis, 1989
2. **UNIFIED THEORY OF ACCEPTANCE AND USE OF TECHNOLOGY (UTAUT)** – Venkatesh et al., 2003

1. Technology Acceptance Model (TAM)

Sviluppato al fine di prevedere e spiegare il comportamento di utilizzo delle ICT e che cosa provochi l'accettazione o il rifiuto delle nuove tecnologie da parte dei potenziali utilizzatori.

Si basa su **TRE CREDENZE** che permettono di predire l'atteggiamento verso l'uso della tecnologia:

- 1. Utilità percepita:** quanto la persona crede che l'uso della tecnologia migliori la sua prestazione.
- 2. Facilità d'uso percepita:** quanto la persona crede che l'uso della tecnologia non richieda sforzi.
- 3. Risorse percepite:** quanto la persona crede di avere le risorse personali e organizzative necessarie per riuscire a usare la tecnologia.

2. Unified Theory of Acceptance and use of Technology (UTAUT)

Si propone di spiegare le intenzioni di una persona di utilizzare le nuove tecnologie e il suo successivo comportamento.

I comportamenti di utilizzo dipendono da **QUATTRO COSTRUTTI** :

1. **Aspettativa di prestazione:** convinzione che l'utilizzo della tecnologia aiuterà la persona nello svolgimento del suo lavoro.
2. **Aspettativa di sforzo:** livello di facilità di utilizzo della tecnologia.
3. **Influenza sociale:** quanto l'utilizzatore percepisce che secondo altre persone per lui/lei importanti dovrebbe utilizzare quella tecnologia.
4. **Condizioni facilitanti:** percezione da parte della persona di risorse e supporti organizzativi per l'utilizzo della tecnologia.

Licenza

✦ Queste slide sono distribuite con licenza Creative Commons “**Attribuzione - Non commerciale - Condividi allo stesso modo 4.0 Internazionale (CC BY-NC-SA 4.0)**”

✦ **Tu sei libero di:**

- **Condividere** — riprodurre, distribuire, comunicare al pubblico, esporre in pubblico, rappresentare, eseguire e recitare questo materiale con qualsiasi mezzo e formato
- **Modificare** — remixare, trasformare il materiale e basarti su di esso per le tue opere
- Il licenziante non può revocare questi diritti fintanto che tu rispetti i termini della licenza.

✦ **Alle seguenti condizioni:**

- **Attribuzione** — Devi riconoscere una menzione di paternità adeguata, fornire un link alla licenza e indicare se sono state effettuate delle modifiche. Puoi fare ciò in qualsiasi maniera ragionevole possibile, ma non con modalità tali da suggerire che il licenziante avalli te o il tuo utilizzo del materiale.
- **NonCommerciale** — Non puoi utilizzare il materiale per scopi commerciali.
- **StessaLicenza** — Se remixi, trasformi il materiale o ti basi su di esso, devi distribuire i tuoi contributi con la stessa licenza del materiale originario.
- **Divieto di restrizioni aggiuntive** — Non puoi applicare termini legali o misure tecnologiche che impongano ad altri soggetti dei vincoli giuridici su quanto la licenza consente loro di fare.

✦ <https://creativecommons.org/licenses/by-nc-sa/4.0/>

