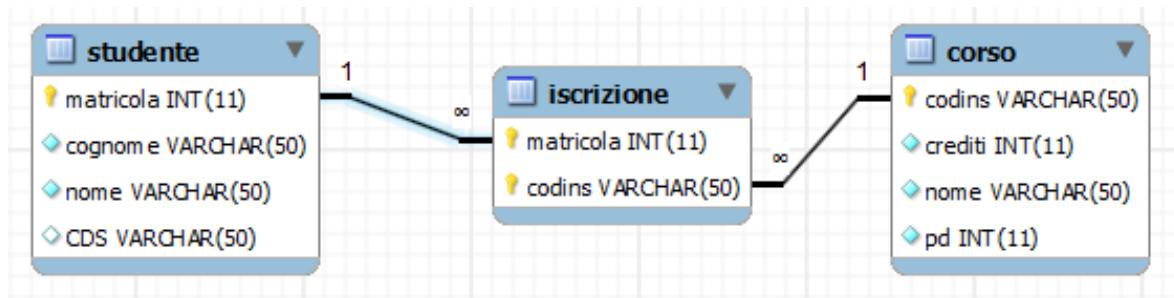


# Prova d'esame del 23/07/2013 – Turno 1

L'organizzazione e l'ottimizzazione delle attività didattiche di una grande università come il Politecnico di Torino sono estremamente complesse, anche perché è necessario conciliare le esigenze di migliaia di studenti, che nel proprio carico didattico possiedono insiemi di corsi tra loro diversi (a causa di diversi indirizzi seguiti, diversa velocità nel sostenere gli esami, ecc.).

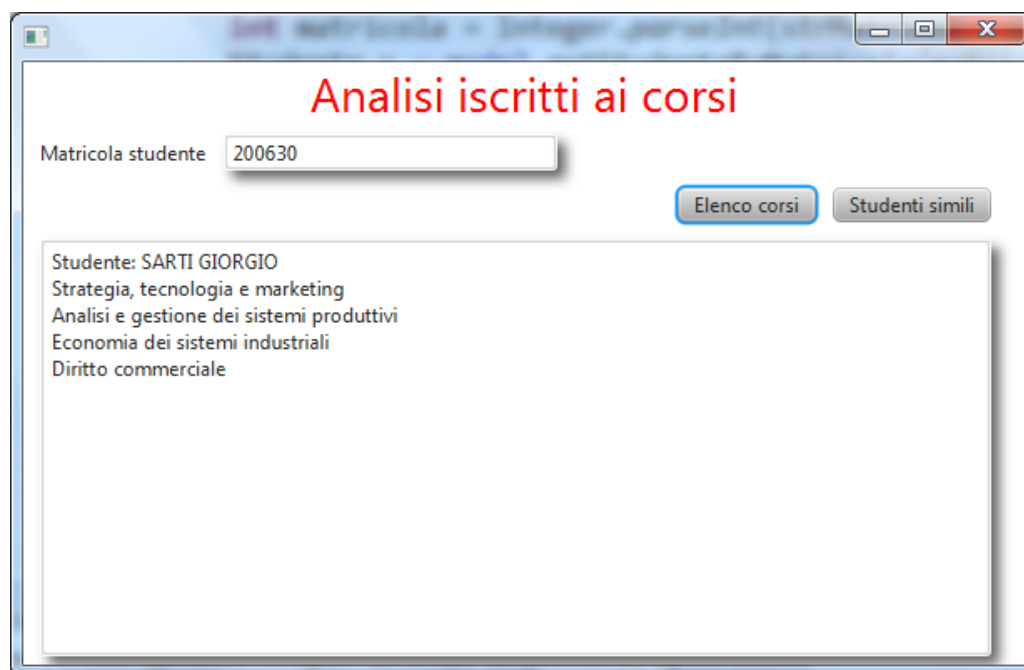
A tal fine, si intende costruire un'applicazione che permetta di "esplorare" l'insieme dei corsi e l'insieme degli studenti iscritti agli stessi. L'applicazione utilizzerà una base dati<sup>1</sup> (denominata `iscritticorsi`) così strutturata:



Note: `codins` sta per "Codice insegnamento" (es. 03FYZPG), "pd" indica il periodo didattico, e "CDS" è una sigla che identifica il corso di studi a cui lo studente è iscritto.

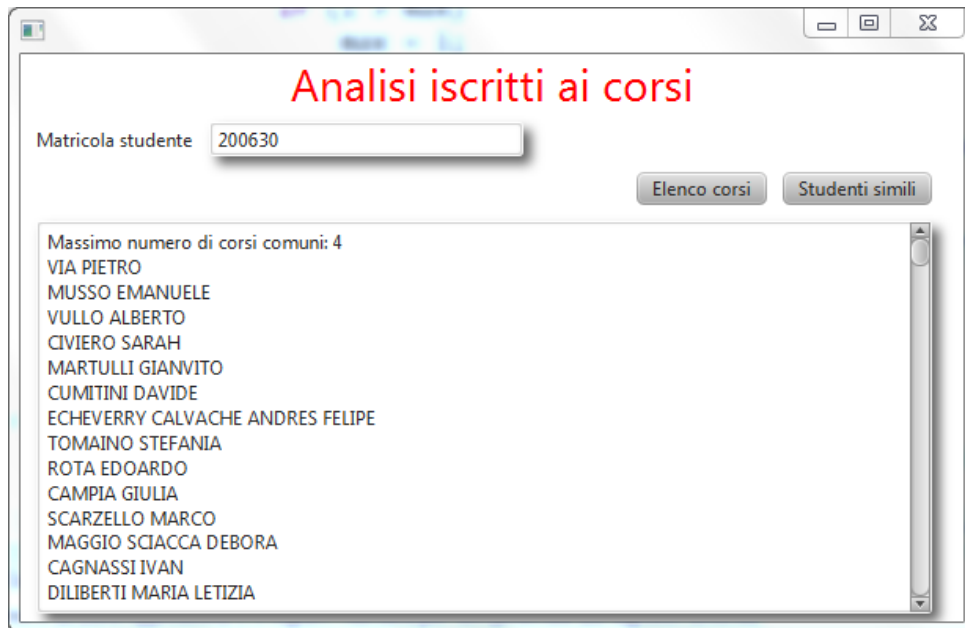
Si vuole realizzare un'applicazione JavaFX la quale, partendo dalle informazioni presenti nella base dati, svolga le seguenti funzioni:

1. Permetta di inserire il numero di matricola di uno studente (esempio: 123456, senza la "s" iniziale) e, attraverso l'attivazione di un bottone "Elenco corsi", permetta di visualizzare nell'apposita area di testo il nome dello studente e l'elenco dei corsi ai quali lo studente è iscritto. Nel caso in cui i dati siano errati occorre segnalare un opportuno messaggio di errore.



<sup>1</sup> I dati corrispondono agli iscritti ai corsi obbligatori della Laurea Magistrale in ing. Gestionale, pubblicamente disponibili all'indirizzo [https://didattica.polito.it/servizi\\_studenti/](https://didattica.polito.it/servizi_studenti/) (voce: Iscritti agli insegnamenti)

2. Permetta di identificare gli (altri) studenti che sono iscritti agli stessi corsi a cui è iscritto lo studente specificato. In particolare, all’attivazione del bottone “Studenti simili” deve essere visualizzato un elenco di tutti gli studenti che condividono il numero massimo di corsi con lo studente specificato.



Nella realizzazione del codice, si lavori a partire dalle classi (Bean e DAO, FXML) ed il database contenuti nel progetto scaricabile. È ovviamente permesso aggiungere o modificare i metodi esistenti nelle classi fornite.

